

En images

2025 :
retour en images



En lumière

"Les potagers de Châteaulin" :
un lieu pour cultiver et partager



En tête-à-tête

Léa Jamelot & Émeric Lainé :
farouches défenseurs du canal
et du kayak



2026 #17

MAGAZINE
DE LA VILLE

www.chateaulin.fr

Reflète!

ÉDUCATION

Les écoles, nouvelle génération

Châteaulin
VILLE VERTE ET VIVANTE



EN PROJET

SANTÉ
Un service de radiologie
et un pôle santé



EN PERSPECTIVE

ÉDUCATION
Les écoles,
nouvelle génération



EN LUMIÈRE

ENVIRONNEMENT
De nouveaux arbres
à Châteaulin

EN COULISSES

Une nouvelle vie
pour le Moulin du Roy **3**

EN IMAGES

Clic Clac **4**

EN BREF

- ♦ Une convention avec la Fondation du patrimoine **6**
- ♦ Candidature Unesco, l'enclos paroissial de l'église Notre-Dame **6**
- ♦ Élections municipales, mode d'emploi **6**
- ♦ Mieux manger avec le grand âge **6**
- ♦ Réseau des Villes Jean Moulin **7**
- ♦ Apaiser la circulation **7**
- ♦ Les Trophées de la Communication 2025, Reflet récompensé au niveau national ! **7**
- ♦ Restaurer la toiture de l'église Saint-Idunet **7**

EN LUMIÈRE

♦ "Les potagers de Châteaulin" : un lieu pour cultiver et partager **12**

EXPRESSION DES GROUPES

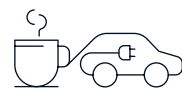
- ♦ Une année 2025 riche en surprises et rebondissements **14**
- ♦ Faire ensemble, c'est aussi vivre toustes ensemble ! **14**

EN DÉTAIL

Habitat, des logements à la place de l'ancienne piscine **15**

EN TÊTE-À-TÊTE

Léa Jamelot & Émeric Lainé,
Farouches défenseurs
du canal et du kayak **16**



L'empreinte carbone d'un exemplaire de ce magazine est équivalente à la préparation d'un **petit café** (0,12 litre) ou à un trajet d'environ **700 mètres en voiture électrique**.

Source : impactco2.fr



CŒUR DE VILLE

Une nouvelle vie pour le Moulin du Roy

La Ville de Châteaulin et l'Établissement public foncier de Bretagne mènent une réflexion pour transformer le Moulin du Roy, situé quai Cosmao. Des travaux de sécurisation ont été menés depuis juillet 2025. Objectifs : sécuriser, dépolluer, protéger et préparer les bâtiments de l'ancienne minoterie pour de futurs aménagements.

Sécuriser le site de l'ancienne minoterie

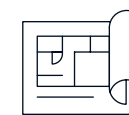
C'est le dernier moulin à farine de Châteaulin, parmi la dizaine que comptait la ville au Moyen Âge. Le Moulin du Roy s'est métamorphosé au fil des époques. Au début du XX^e siècle, l'édifice devient une minoterie. Une activité industrielle qui a fait vivre le lieu pendant plus d'un siècle, jusqu'à la cessation de l'exploitation début 2018, suivie de sa liquidation judiciaire en juillet 2018. Depuis inoccupé, le bâtiment est en cours d'acquisition par l'Établissement public foncier de Bretagne (EPFB).

Avec la Ville, cet organisme planche sur un projet de réhabilitation mixant activités privées et publiques. Plusieurs pistes sont envisagées. Celles-ci s'appuient sur l'étude d'attractivité du centre-ville menée en 2021 et sur l'étude de programmation qui a suivi. Le site de 4800 m² pourrait accueillir des logements, des commerces mais aussi un lieu d'exposition. Le fonds d'archives du photographe châteaulinois, Le Doaré, pourrait aussi être installé dans l'un des bâtiments de l'ancienne minoterie.



FACILE À LIRE ET À COMPRENDRE

- ▶ Le bâtiment est aujourd'hui **inoccupé**.
- ▶ Le **Moulin du Roy va être réhabilité et transformé**.
- ▶ Il est sur le point d'être acheté par l'**Établissement public foncier de Bretagne**.
- ▶ Des **travaux** ont eu lieu de septembre à janvier 2026 pour sécuriser le site.



4 800 m²

de surface à réhabiliter
en logements, commerces
et lieu d'exposition

Afin de permettre l'implantation de nouveaux projets, des travaux de sécurisation ont été réalisés de mi-septembre à janvier 2026. Ils ont permis de démolir les parties abîmées et fragilisées, de retirer des matériaux contenant de l'amiante, de poser des filets de sécurité et d'installer des toitures provisoires. Ces opérations ont été financées à 60 % par l'EPFB et subventionnées à hauteur de 116 400 € par la Région Bretagne et de 214 000 € par le Fonds vert.

Un programme à définir

La prochaine étape sera de préciser et fixer le programme d'aménagement. Un partenariat a notamment été noué l'été dernier entre la mairie et l'Institut Supérieur des Arts Appliqués (LISAA) de Strasbourg. L'objectif étant de permettre à une quarantaine d'étudiants et étudiants de 5^e année de travailler sur le devenir du Moulin du Roy. En septembre, ils ont pu mener un premier travail de terrain et d'interview d'habitants, élus... Ils présenteront chacun leurs maquettes et vidéos VR (réalité virtuelle) devant un jury en septembre 2026. La Ville aura la possibilité d'acheter les propositions qui l'intéressent. ♦



Rappelons que Jean Moulin fut sous-Préfet à Châteaulin, de 1930 à 1933.

27 MAI

Célébrer la Résistance

Le 27 mai 1943, Jean Moulin organisait la première réunion du Conseil national de la Résistance. 82 ans plus tard, Châteaulin a accueilli, à la demande de la Préfecture du Finistère, la cérémonie officielle organisée pour la Journée nationale de la Résistance. Un moment fort consacré au devoir de mémoire, célébrant le courage de celles et ceux qui se levèrent pour la liberté. La cérémonie s'est déroulée en présence d'élèves des établissements scolaires, des associations patriotiques et de Châteaulinois.

Souffle olympique sur le canal

« Léa, de Nantes à Brest ». C'est à la fois le titre d'un film documentaire et le nom du projet développé par Léa Jamelot, kayakiste olympique (lire aussi, page 16). Un parcours nautique qui a mené la championne à Châteaulin où le public est venu nombreux. Déjeuner champêtre, randonnée nautique, passage d'écluse : ce 13 juin, un souffle olympique a parcouru le canal. La Ville a prolongé l'expérience en offrant une première puis, pour satisfaire le public nombreux, une seconde projection gratuite du film documentaire.



13 JUIN

© La belle vie média

Chacun ses Jeux !

Ce 20 juin, l'Espace Coatigrac'h a résonné des rires et de l'enthousiasme des résidents des Ehpad et de leurs familles, engagés dans les Olympiades inter-Ehpad. Une seconde édition orchestrée par la Résidence Vallée de l'Aulne, qui a réuni 6 établissements. Handball adapté, tir aux canards, bowling, goûter... le tout dans une joyeuse ambiance de fête foraine. Un mélange des genres qui a fait l'unanimité.

20 JUIN



JUIL. > AOÛT

Voyage en argentique

C'est un retour aux sources de la photographie que la bibliothèque municipale a proposé au public, dans le cadre de l'expo plein air *Autres rives*. Prises de vues traditionnelles et développement en labo : les participants ont goûté au charme de la photographie argentique... Une parenthèse enrichissante pour mieux comprendre l'image... à l'ancienne.



17 > 28 SEPT.

L'art en héritage

Saviez-vous que l'Hôtel de ville a été dessiné et conçu par l'architecte Charles Chaussepied, grand-père du peintre Jean-François Chaussepied ? À l'occasion du centenaire de l'édifice, la Ville a rendu hommage à cette famille d'artistes en réunissant et exposant une centaine d'œuvres. L'événement a rencontré un réel succès, rassemblant plus de 800 visiteurs.

clic clac



DÉCEMBRE

Crotes en stock

Stop aux déjections canines sur l'espace public. C'est le message que la Ville souhaite faire passer, avec humour et fermeté, sur des panneaux colorés installés dans les parterres de la commune. Une incivilité qui peut coûter cher aux propriétaires : 135 € l'amende.

Coatigrac'h dans tous ses états

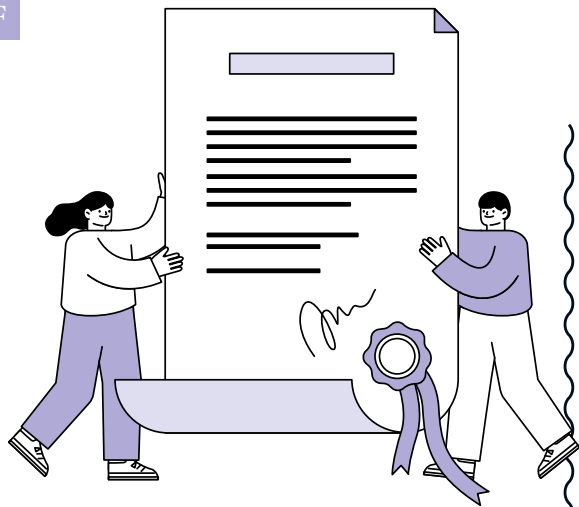
38 événements en 2025 ! L'Espace Coatigrac'h a résonné, toute l'année, au rythme des lotos, vide-greniers, salons, concerts et événements privés qu'il a accueillis. Véritable accélérateur de vie locale, le lieu contribue aussi au rayonnement de Châteaulin.

Kent Hypnose, le 31 octobre 2025, organisé par l'Amicale des sapeurs-pompiers de Châteaulin.

JANV. > DÉC.



© Kent Hypnose



Une convention avec la Fondation du patrimoine

La Ville de Châteaulin a signé, le 13 mai 2025, une convention de partenariat avec la Fondation du patrimoine. Cette fondation a pour but de « *maintenir le petit patrimoine en l'état* », selon son délégué territorial, Jean-Pierre Goavec.

Pour ce faire, elle accompagne collectivités, associations et particuliers dans leurs projets de restauration du bâti ancien non classé. Un appui technique mais aussi financier grâce, notamment, à la mobilisation du mécénat populaire. Cette convention a ouvert de nouvelles perspectives pour les propriétaires d'habitat ancien puisque les subventions octroyées par la Fondation peuvent atteindre 50 % du montant des travaux.

Elles sont aussi cumulables avec d'autres aides telles que celles ouvertes dans le cadre des opérations de type Opah-RU. ♦



Mieux manger avec le grand âge

La dénutrition est un phénomène fréquent, mais pas anodin, chez les personnes âgées.

Perte d'appétit, de goût, ennui... Régulièrement confrontées à ce phénomène, les aides à domicile du service municipal *L'esprit tranquille* ont bénéficié d'ateliers d'informations spécifiques. Animés par Julie Bertier, une diététicienne en stage, ces ateliers combinaient apports théoriques pour détecter la dénutrition et proposer des menus simples, équilibrés et peu coûteux. Julie a par ailleurs élaboré un livret de menus adaptés aux besoins des personnes âgées. Livret qu'elle a remis aux aides à domicile, à l'issue de son stage. ♦



CANDIDATURE UNESCO

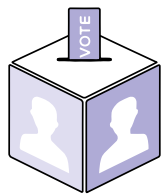
L'enclos paroissial de l'église Notre-Dame

L'enclos de l'église Notre-Dame de Châteaulin fait partie des 22 sites retenus dans le cadre de la candidature, portée par le Conseil départemental du Finistère, pour inscrire les enclos paroissiaux au patrimoine mondial de l'Unesco. C'est un long parcours et il reste encore quelques étapes avant que l'Unesco rende sa décision. Mais d'ores et déjà, la valeur universelle exceptionnelle de ces ensembles architecturaux a été validée par le ministère de la Culture.

- ▶ La candidature a été lancée en février 2022.
- ▶ En moyenne, il faut 8 ans avant l'inscription du bien sur la liste du patrimoine mondial à l'Unesco. ♦

ÉLECTIONS MUNICIPALES

Mode d'emploi



Le 15 mars 2026 (1^{er} tour) et le 22 mars 2026 (2^e tour), les électeurs seront appelés à se rendre aux urnes pour élire les conseillers municipaux et communautaires. Pour voter à Châteaulin, il est indispensable d'être inscrit sur les listes électorales de la Ville. Le jour du scrutin, chaque électeur est invité à se rendre dans son bureau de vote muni d'une pièce d'identité et, de préférence, de sa carte électorale. En effet, présenter la carte électorale n'est pas obligatoire pour voter.

▶ **Pour vérifier sa situation électorale** : consultez le site du ministère de l'Intérieur, qui permet à chaque électeur de connaître la commune et le bureau dans lequel il est inscrit : interieur.gouv.fr, rubriques Mes démarches > Je vérifie ma situation électorale.

▶ **Emplacement des bureaux de vote à Châteaulin** :

- Bureaux n°1 et n°2 : salle des fêtes - Rue Baltzer
- Bureaux n°3 et n°4 : école maternelle Kerjean - Place Kerjean. ♦

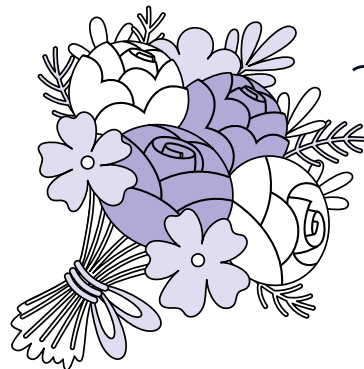
Pour toute question concernant les élections, vous pouvez consulter le site web de la Ville (chateaulin.fr • rubrique Voter à Châteaulin) ou contacter le service élections (mairie@chateaulin.fr ou 02 98 86 59 79).

Réseau des Villes JEAN MOULIN

Le point commun entre Châteaulin, Chartes, Amiens, Albertville, Montpellier ? C'est Jean Moulin, résistant héroïque de la seconde Guerre mondiale, qui a marqué de son passage et de son empreinte chacune de ces villes. Aujourd'hui, douze communes liées à son histoire se sont réunies au sein d'une association dédiée à la préservation de sa mémoire. Châteaulin a rejoint ce réseau en 2025 pour rendre hommage à Jean Moulin, qui fut sous-préfet de la ville de 1930 à 1933. ♦

Apaiser la circulation

Plus douce et plus sûre, la circulation en centre-ville. Un ensemble de modifications de voiries ont été opérées et de nouvelles règles sont entrées en application en 2025 : vitesse réduite et harmonisée à 30 km/h, chaussée rénovée rue Graveran, accotements refaits à neuf aux abords des lycées, nouvelle voie partagée route de Ty Jardin. De quoi apaiser la circulation et créer les conditions d'une meilleure sécurité routière. ♦



6^e

Le **crématorium** qui verra le jour à Châteaulin dans le courant

de l'année 2026 sera le 6^e centre funéraire proposé aux familles dans le Finistère. Le bâtiment sera implanté sur une parcelle acquise par la Ville, entre le Juvénat et le cimetière de Kerhuel. La construction et l'exploitation du centre incombent à l'entreprise qui en assurera l'exploitation dans le cadre d'une délégation de service public. ♦



L'église Saint-Idunet a été reconstruite en 1868-1869 à l'emplacement d'un édifice datant du XV^e siècle, profondément remanié à la fin du XVII^e siècle. Il s'agit d'une église de style néogothique, dont les voûtes d'ogives sont réalisées en bois et peintes en bleu.



Faire un don



LES TROPHÉES DE LA COMMUNICATION 2025

Reflét récompensé au niveau national !

Le bulletin municipal *Reflét*, conçu en collaboration avec l'agence « D'une idée, l'autre » a décroché la **2^e place nationale aux Trophées de la Communication 2025**, dans la catégorie « Meilleur bulletin des villes de moins de 10 000 habitants ».

Cette distinction, attribuée par un jury de professionnels, souligne la modernisation du magazine, sa clarté et son accessibilité, notamment grâce à la rubrique FALC (Facile à Lire et à Comprendre), qui permet à tous, y compris aux personnes en situation de handicap, de suivre facilement l'actualité locale.

Le jury a également salué la maquette lisible et moderne, ainsi que la démarche éco-responsable du magazine, avec papier certifié, encres allégées et choix graphiques économes.

Grâce à cette distinction, Châteaulin gagne en visibilité nationale et se voit mise en lumière, tandis que *Reflét* s'affirme comme un outil clair et inclusif, contribuant à valoriser le territoire. ♦

Restaurer la toiture de l'église Saint-Idunet

La tempête Ciaran a laissé des cicatrices sur la toiture de l'église Saint-Idunet. Afin de lutter contre les infiltrations d'eau et remettre la couverture de l'édifice en état, d'importants travaux sont nécessaires. La Fondation du patrimoine a lancé au printemps 2025 un appel à la mobilisation citoyenne, à travers une campagne de collecte de fonds (www.fondation-patrimoine.org/103715). Objectif : financer environ un tiers du coût des travaux, fixé à 100 000 €. Les dons, qui ouvrent droit à une réduction d'impôt de 60 %, restent possibles jusqu'en mai 2028. ♦

SANTÉ

Un service de radiologie et un pôle santé



Grâce au feu vert donné par l'Agence Régionale de Santé (ARS) Bretagne, Châteaulin accueillera un plateau d'imagerie médicale d'ici 2029. Situé derrière l'actuelle Maison de santé pluridisciplinaire, il fera partie d'un pôle santé regroupant plusieurs professionnels de santé.

Fini, les kilomètres à parcourir pour réaliser un examen médical. Le plateau d'imagerie diagnostique qui ouvrira ses portes prochainement sera équipé d'un scanner, deux IRM, une salle de mammographie, deux salles de radiographie, trois salles d'échographie. De quoi favoriser l'accès aux soins et réduire les délais d'attente.

Le centre d'imagerie sera implanté sur une parcelle de 3500 m², située chemin de la Vallée de l'Aulne, à proximité de la maison de santé pluridisciplinaire.

Faciliter l'accès aux soins

L'Agence Régionale de Santé (ARS) Bretagne a donné son feu vert le 15 avril 2025, après le lancement d'un appel à projets. La Ville deviendra ainsi le 21^e site du Finistère à disposer d'un service d'imagerie.

L'implantation de ce plateau permettra de répondre à une demande de plus en plus importante, liée au vieillissement de la population et à la progression des maladies chroniques. 10 000 patients par an et par machine pourront être accueillis, soit 200 rendez-vous par jour. Autant de déplacements et de rendez-vous en moins vers les centres d'imagerie de Quimper, Carhaix, Douarnenez ou encore Brest.

Au passage, une quinzaine d'emplois vont être créés, principalement des postes de manipulateurs de radiologie et de secrétaires médicales.

Un pôle de santé à venir

Ce centre sera une pierre angulaire du pôle santé, qui va voir le jour sur ce même site. La Ville, propriétaire du terrain, s'apprête à mettre en vente quatre parcelles, après y avoir réalisé des travaux de viabilisation et la création de places de parking. Plusieurs professionnels de santé ont déjà pris contact avec la mairie pour installer leur activité. La proximité avec l'Ehpad (Établissement d'hébergement pour personnes âgées dépendantes) "Résidence Vallée de l'Aulne" et la possibilité de pouvoir travailler aux côtés d'autres soignants sont deux atouts relevés par les professionnels. ♦

Au moment où ce magazine est rédigé et imprimé, le projet de centre d'imagerie médicale est retardé. Cela fait suite à une décision récente de l'Assurance maladie de diminuer les forfaits techniques liés au remboursement des équipements lourds.

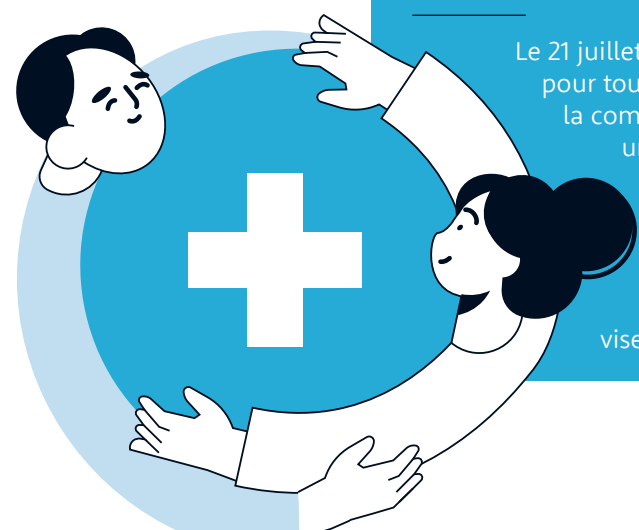


FACILE À LIRE ET À COMPRENDRE

- Un **plateau d'imagerie médicale complet** va voir le jour d'ici 2029.
- Ce centre accueillera des patients de Châteaulin et des communes voisines.
- Un pôle santé va être construit, à proximité de l'Ehpad.

Infirmiers et auxiliaires de vie, main dans la main

Le 21 juillet 2025, le service municipal « L'esprit tranquille, services à domicile pour tous » a signé un partenariat avec trois cabinets infirmiers libéraux de la commune. Grâce à cette collaboration, « L'esprit tranquille » est devenu un guichet unique permettant d'accéder en un seul lieu à l'aide et à la coordination des soins à domicile. Les personnes âgées ou en perte d'autonomie peuvent ainsi bénéficier d'un suivi personnalisé directement à leur domicile, simplifiant leurs démarches et garantissant une prise en charge adaptée. Cette initiative s'inscrit dans le cadre de la réforme nationale mise en place en 2023, qui vise à renforcer l'accès aux services d'aide et de soins à domicile.



ÉDUCATION

Les écoles, nouvelle génération



2 507

Le nombre d'élèves inscrits dans les établissements scolaires de la commune, à la rentrée 2025 :

- **168** en maternelle
- **345** en élémentaire
- **885** en collège
- **986** en lycée
- **123** en formation post-bac

Avec 10 établissements scolaires et plus de 2 500 élèves inscrits à la rentrée 2025, le pôle de Châteaulin bat au rythme de sa jeunesse. Une situation atypique qui est à la fois le fruit d'une histoire et d'une géographie. L'école gratuite, laïque et obligatoire de Jules Ferry a près de 150 ans et Châteaulin joue aujourd'hui encore son rôle de bassin éducatif en milieu rural. Entre les deux pôles urbains que sont Brest et Quimper et au croisement de la presqu'île de Crozon et du Centre-Bretagne, elle offre un choix éducatif précieux.



L'art (chitecture) et la manière

La transformation de la cour de l'école Marie-Curie s'est faite avec et pour les principaux intéressés : élèves, enseignants, animateurs de l'accueil de loisirs. C'est tout l'art des projets collaboratifs, pratiqué par *Tréteau La Nuit*. Le collectif d'architectes, associé à *Facettes Paysages*, a remporté l'appel à projet Chifoumi, dont la Ville de Châteaulin a bénéficié. Ce dispositif a été lancé par le CAUE du Finistère (Conseil d'architecture, d'urbanisme et de l'environnement).

« L'enjeu principal consistait à réduire l'exposition aux fortes chaleurs, expliquent Noée Geindre et Violette Robin, deux architectes constructrices. Mais comme dans tout projet citoyen, il y avait aussi quelques lignes à faire bouger. » En débloquent l'imaginaire des enfants, en encourageant les discussions autour de l'occupation de ce vaste espace de 1600 m² et notamment de la place du terrain de foot, le collectif d'architectes a transformé les lieux. Un chantier résolument frugal : bancs réalisés avec les croûtes d'asphalte récupérées au sol, copeaux de bois, piquets en châtaignier et tronc d'arbre victime de la tempête Ciaran fournis par un élagueur. « Nous avons aussi travaillé main dans la main avec les services techniques de la Ville, collaboré avec un osiériculteur et vannier local », expliquent les architectes.

De quoi remplir leur objectif initial : faire de ce projet un support de cohésion. ♦

1 282 566 €

Montant des travaux de réhabilitation du bâtiment bas de l'école Marie-Curie.

60,97 % : part des financements et subventions

39,03 % : part autofinancée par la commune

500

végétaux, dont 3 arbres et 215 plantes aromatiques, plantés dans la cour de l'école Marie-Curie



MARIE-CURIE

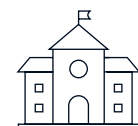
L'école dans tous ses états

À Châteaulin comme ailleurs, les écoles se réinventent. Elles vivent avec notre temps, s'adaptent au changement climatique mais aussi au changement d'ère éducative. Avec la cour réaménagée de l'école Marie-Curie, l'apprentissage du kayak, la sensibilisation à la sécurité routière ou l'exploration du numérique, les élèves bénéficient de nombreuses expériences enrichissantes dans les écoles de la commune.

Ce sont des lieux pour apprendre mais aussi des espaces à vivre. On y entre avec l'envie de grandir, on en sort bien plus tard avec un destin à accomplir. Un passage entre des âges et des états. L'école Marie-Curie, créée en 1905, est l'un de ces hauts lieux d'éducation, où de nombreuses générations de Châteaulinois ont appris la lecture et l'écriture, joué à la marelle et à la balle aux prisonniers. Le site, ses bâtiments et ses espaces extérieurs, marqués par le temps, font actuellement l'objet de gros travaux.

Plus verte, la cour de Marie-Curie

Transformation de la cour, réhabilitation du bâtiment bas de l'école : Marie-Curie a entamé sa mutation. La « nouvelle » cour végétalisée a été inaugurée le 15 septembre 2025. Elle a été conçue pour et avec les enfants puisque 170 élèves accompagnés de 9 enseignants et de l'équipe de l'accueil de loisirs ont participé à des ateliers de concertation (lire ci-contre). Animés par *Facettes Paysages* et le collectif d'architectes *Tréteau La Nuit*, ces ateliers ont permis de dessiner, envisager, d'écrire... la



5 écoles maternelles

Kerjean (public) • Louis Kernéis (public) • Diwan Kastellin (privé)
Saint-Joseph La Plaine (privé) • Les Plumes vertes (privé hors contrat)

4 écoles primaires

Marie-Curie (public) • Diwan Kastellin (privé)
Saint-Joseph La Plaine (privé) • Les Plumes vertes (privé hors contrat)

2 collèges

Jean Moulin (public) • Saint-Louis (privé)

3 lycées

Jean Moulin (public) • Lycée agricole de l'Aulne (public)
Saint-Louis (privé)

1 établissement scolaire spécialisé

dans l'éducation d'enfants atteints d'épilepsie :

Toul Ar C'hoat (Institut Thérapeutique Educatif et Pédagogique)

cour idéale. Nouvelle configuration spatiale, terrain de foot transformé en terrain multisport, fresque au sol, mobilier sur-mesure et, surtout, développement du végétal. Au total, près de 1600 m² de cour ont été réaménagés et le bitume a partiellement cédé la place au végétal. Une manière de mieux gérer les écoulements d'eau, créer des zones ombragées et favoriser la biodiversité. Cabane de l'amitié sous le grand tilleul, scène de spectacle à ciel ouvert, bancs en bois massif, « arbre-animal » couché au centre du paysage... De quoi développer et stimuler l'imaginaire des enfants, dans une cour devenue lieu d'apprentissage et de sensibilisation à l'environnement.

Réhabilitation du bâtiment bas

En contrebas de cette cour, c'est le bâtiment donnant sur le quai Charles de Gaulle qui fait actuellement l'objet d'un important programme de réhabilitation.

Les travaux de démolition et de gros œuvre ont débuté en avril 2025 et devraient s'achever à l'été prochain, permettant ainsi d'accueillir à la rentrée 2026 les enfants de l'école maternelle de Kernéis ainsi que les classes de CP.

Plusieurs actions visent à renforcer la performance énergétique, tout en respectant le patrimoine bâti : isolations des combles et du sous-sol, isolation thermique par l'intérieur, installation d'une ventilation mécanique contrôlée (VMC) afin de maîtriser la consommation énergétique tout en améliorant la qualité de l'air, application d'enduits extérieurs à la chaux...

Avec des espaces dédiés à l'apprentissage et au repos, ainsi qu'une extension permettant la création d'un couloir d'accueil (indispensable pour accompagner les enfants avant leur entrée en classe) et des issues de secours sécurisées, le site est conçu pour répondre aux besoins spécifiques des élèves de maternelle. ♦



FACILE À LIRE ET À COMPRENDRE

- La **cour de l'école Marie-Curie** a été réaménagée.
- Le **végétal** y est désormais très présent.
- Le **bâtiment bas** de l'école fait l'objet d'une **rénovation complète**.
- Ce bâtiment accueillera **les élèves de l'école maternelle Kernéis** en septembre 2026.

L'école, c'est la vie

Tout ne se passe pas sur les bancs de l'école ni même dans la cour des écoles.

Les élèves de maternelle et de primaire de la Ville bénéficient d'apprentissages, hors les murs de leur établissement. Toutes les classes des écoles publiques fréquentent ainsi le cinéma, la bibliothèque et participent à des initiations à la langue bretonne. Parallèlement, la Ville propose des programmes variés pour enrichir leurs expériences.

Initiation au canoë kayak

Apprendre la pratique du canoë kayak sur le canal : voilà une idée qui fait sens à Châteaulin !

Cette nouvelle activité est proposée, depuis la rentrée 2025, à 4 classes de CM1 et CM2. Les 8 séances par classe sont financées par la Ville et permettent aux enfants d'apprendre à naviguer mais aussi de découvrir la faune et la flore.

Apprentissage de la natation

Les élèves des écoles publiques et privées bénéficient depuis plusieurs années déjà de séances de piscine. Accompagnés dans le grand bassin par un maître-nageur, l'enseignant et des parents bénévoles, les enfants font de rapides progrès. Le coût total de ces séances s'élève à 23600 €, pris en charge pour l'essentiel par la Ville, avec cette année un soutien complémentaire de 2275 € de l'Agence Nationale du Sport.

Tous égaux face au numérique

Parce que cela ne va pas de soi, le dispositif baptisé « Territoires numériques éducatifs » vise à équiper élèves et enseignants d'ordinateurs portables, de tablettes, de logiciels... Trois écoles châteaulinoises participent à l'édition 2025 : l'école maternelle Kerjean et les écoles primaires Marie-Curie et Saint-Joseph La Plaine. Les acquisitions de matériel et ressources numériques représentent, au total, un investissement de 29 775 €, financé en partie par la Ville pour les écoles publiques et subventionné par le Conseil départemental du Finistère à hauteur de 20 413 €.

« Savoir rouler à vélo »

Programme national, qui permet aux enfants d'acquérir, avant leur entrée au collège, les compétences nécessaires pour être autonome à vélo. À Châteaulin, les élèves de CM1 et CM2 de l'école Marie-Curie suivent ainsi un cycle de huit séances d'apprentissage. Cette activité, dont le coût s'élève à 2597 €, a été en partie financée par l'Agence nationale du Sport, qui a apporté un soutien de 2000 €. ♦



VIVRE ENSEMBLE

“Les potagers de Châteaulin” : un lieu pour cultiver et partager

Dix-huit potagers ont été créés au début de l'été 2025, à Châteaulin. Ces parcelles ont été attribuées par tirage au sort. Entre plaisir de cultiver la terre, partage de bons conseils et apprentissage de l'autosuffisance, les heureux lauréats nous racontent leurs premiers pas dans cette aventure collective.



Les jardins de l'Aulne

15, quai Jean Moulin
29150 Châteaulin
06 87 78 27 62
lesjardinsdelaulneasso@gmail.com



**FACILE À LIRE
ET À COMPRENDRE**

- ▶ **18 potagers** ont été créés au printemps, à Châteaulin.
- ▶ La commune a financé ce projet à hauteur de **125 000 €**.
- ▶ Ces parcelles ont été attribuées **sans contrepartie financière** à des Châteaulinois.
- ▶ L'objectif est de **créer du lien social**.

Une alimentation saine et accessible

Cette retraitée de 66 ans apprécie également de pouvoir cultiver des légumes comme des fleurs. Dans sa parcelle se côtoient plantes aromatiques, tomates, épinards mais aussi dahlias et œillets d'Inde. Même son de cloche du côté de Jean-Yves Huellou, président des *Jardins de l'Aulne*, qui a déjà pu récolter courgettes, tomates, haricots verts, radis ou encore pommes de terre. « *Je n'ai pas eu besoin d'acheter de légumes ces trois derniers mois. Cela permet de faire de vraies économies et de manger sainement* », lance-t-il. En rejoignant ce projet, les 18 jardiniers se sont engagés à ne pas utiliser de produits phytosanitaires pour leurs cultures. De cette façon, ces potagers familiaux participent à la préservation de la biodiversité et contribuent à un cadre de vie agréable. Car jardiner c'est bien plus qu'un loisir : c'est une source de bien-être ! ♦



Niché à Coatigrac'h, sur un terrain de 2400 m², cet espace de jardinage partagé comprend 18 potagers individuels dont la surface varie de 89 à 130 m². Chaque parcelle dispose d'une cabane de jardin, ainsi que d'un accès aux composteurs et au récupérateur d'eau de pluie partagés. Réalisés par la Ville, ces travaux d'aménagement ont duré 5 mois et coûté 125 000 € à la commune.

Valoriser un espace naturel de proximité

Les différents potagers ont été attribués à titre gratuit après un tirage au sort, parmi les jardiniers candidats, qui a eu

lieu le 22 mai 2025. Initié par la mairie, le projet est désormais géré par l'association *Les Jardins de l'Aulne* et ses adhérents. Cette structure a été constituée en octobre dernier par les jardinières et jardiniers afin qu'ils puissent assurer de manière autonome l'entretien, la gestion et l'attribution des parcelles. Ces potagers familiaux ont été créés pour encourager le jardinage, le contact avec la nature mais aussi les échanges entre habitants. Un esprit qui a plu à Cathie Müller, jardinière et trésorière de l'association. « *Cela faisait un moment que je voulais retrouver un petit coin de verdure, un endroit qui permette de faire des rencontres autour du partage de la terre* », raconte-t-elle.



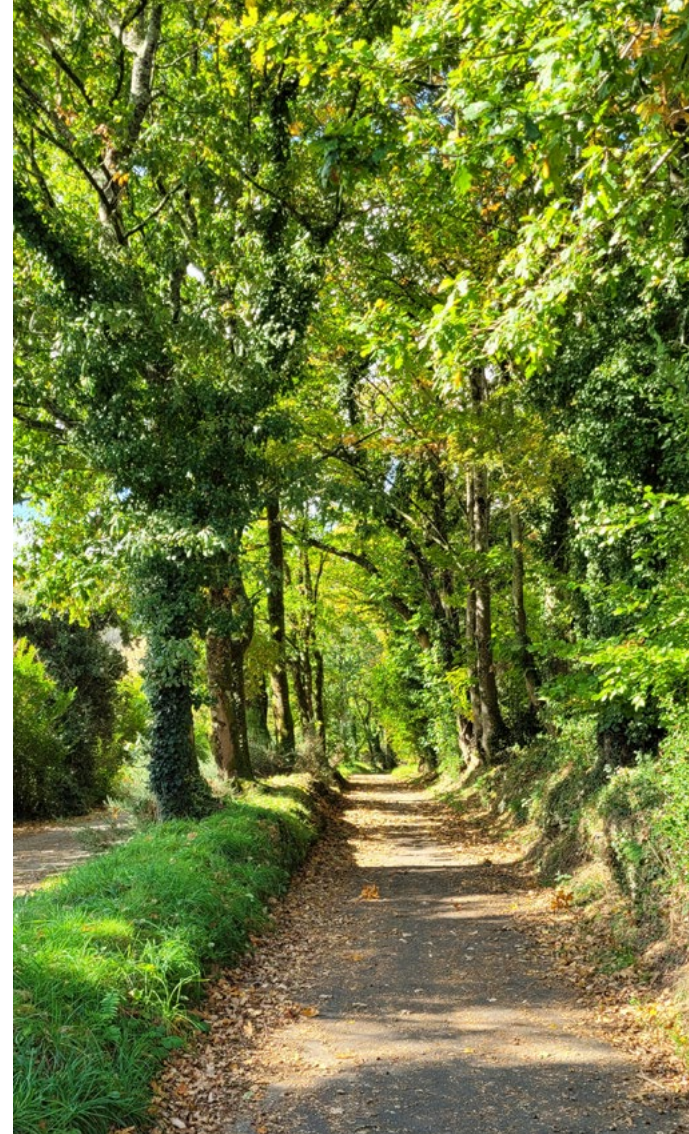
31 413 €

Le coût total des vergers communaux. La subvention du Conseil départemental du Finistère, dans le cadre du plan Arbres est de 10 000 €. Il reste 21 413 € à la charge de la collectivité.

ENVIRONNEMENT

De nouveaux arbres à Châteaulin

Les espaces naturels sont au centre de l'attention. Parmi les projets en développement : trois vergers partagés et un nouveau plan pour mieux gérer et valoriser le patrimoine arboré. Zoom sur ces différents chantiers.



Début 2026, la ville accueillera de nouveaux arbres fruitiers. Le projet de vergers communaux, initié en septembre 2024, continue de prendre forme.

295 arbres fruitiers à planter

4 pommiers seront plantés dans la partie basse du jardin intergénérationnel, tandis que 49 arbres fruitiers - notamment noyers, poiriers, néfliers, cognassiers, pommiers, nashis et pruniers - prendront racine sur la partie centrale de la jonction des quartiers Terrasses de Kerizel et Anita Conti. Une troisième parcelle, située face à l'Espace Coatigrac'h, doit accueillir 242 jeunes plants bocagers : des essences forestières mais aussi des noisetiers, amélanchiers, noyers et arbustes.

Créer de nouveaux lieux de rencontre

Tous les arbres seront gainés afin de les protéger des chevreuils. Ils seront également tutorés, fertilisés et paillés d'une dalle en chanvre. Pour assurer l'entretien régulier, les agents des espaces verts de la Ville et une entreprise spécialisée se relaieront. Ce projet doit permettre de créer de nouveaux lieux de rencontre. Plus concrètement, l'objectif est de permettre à des voisins, des familles ou encore des amis de se retrouver et de partager des moments conviviaux.

Adapter les arbres aux aléas climatiques

En parallèle, un travail est mené en faveur de la gestion et de l'adaptation du patrimoine arboré de Châteaulin, impacté par la tempête Ciaran en 2023. Depuis 2025 et jusqu'en 2027, la mairie est accompagnée par un expert engagé par le pôle métropolitain du Pays de Brest pour valoriser le patrimoine boisé du territoire. Un premier inventaire et un diagnostic de terrain ont déjà été réalisés sur 800 arbres urbains. Un plan de gestion, actuellement en cours d'élaboration, devrait être finalisé et validé à l'été 2026. Objectif : valoriser les multiples fonctions de l'arbre : sociale, environnementale et économique. Des formations seront proposées aux agents municipaux afin qu'ils puissent monter en compétence sur ces défis majeurs. ♦



**FACILE À LIRE
ET À COMPRENDRE**

- ▶ **3 vergers partagés** vont être créés à Châteaulin.
- ▶ **295 nouveaux arbres fruitiers** vont être plantés.
- ▶ Des experts étudient **800 arbres en ville et 4 zones boisées**.
- ▶ Le but est de prendre soin des arbres **en ville et dans les bois**.



Une année 2025 riche en surprises et rebondissements

Les élus de Nouvel Avenir pour Châteaulin vous souhaitent une excellente année 2026. Au cours de l'année écoulée, nous avons été témoins de l'avancement de projets longtemps restés en souffrance jusque-là. Commençons par le Moulin du Roy. Il aura fallu patienter près de dix ans ainsi que l'impulsion des services de l'État, pour obtenir une solution de mise en sécurité de ce bâtiment emblématique, situé au cœur du site patrimonial remarquable. Il reviendra à la prochaine équipe municipale de s'accorder sur un projet de réfection, lequel devra répondre aux attentes réelles des Châteaulinois. Poursuivons avec la résidence des Jasmins, face à l'inertie de la société civile de construction Univers 35 et après de nombreuses interrogations nous avons finalement obtenu une réponse : la résiliation du compromis de vente a fait l'objet d'un vote en conseil municipal le 3 juillet 2025. Deux bémols demeurent toutefois :

le renoncement à 50 000 € d'indemnités et un bâtiment qui continue de se dégrader et pour l'heure sans perspective d'avenir. À l'inverse nous avons une nouvelle fois été spectateurs d'un manque de transparence de la part de la majorité municipale concernant d'autres projets comme celui du crématorium en 2024, dont nous avons découvert l'existence quelques jours seulement avant de devoir nous prononcer en conseil municipal sur son futur mode de gestion. À ce jour aucune information n'a été communiquée quant à son avancement. Il en a été de même pour la rénovation de l'école Marie Curie : c'est par le biais d'une délibération du conseil municipal en 2021 autorisant Madame le Maire à solliciter des subventions, que nous avons été informés de ces travaux. Le budget annoncé initialement de 330 000 € avoisine aujourd'hui les 1,3 millions d'euros ! Nous étions à l'époque hostiles à ce projet et nous avons formulé d'autres propositions moins coûteuses.

Par ailleurs les problématiques liées à la circulation, au stationnement et à l'éclairage public demeurent et continuent d'interroger les Châteaulinois. D'autres sujets nous interpellent également : l'ancien terrain de BMX serait-il devenu un nouveau lieu de dépôt de déchets verts ? Enfin à quelques mois seulement des élections municipales, Châteaulin se retrouve dans une situation préoccupante au regard de la gestion de ses finances, marquant une fin de mandat controversée. La mise aux enchères au rabais de la tribune modulable de Coatigrac'h ou de celle d'un véhicule des années 60 ne saurait suffire à redresser la situation. Pour notre groupe, les objectifs n'ont pas changé, nous restons convaincus que notre commune dispose d'atouts naturels et de forces vives qui ne demandent qu'à être valorisés et soutenus. C'est cette conviction qui nous motive et nous encourage à œuvrer dans l'intérêt de toutes et de tous. ♦

Les élus du groupe Nouvel Avenir pour Châteaulin

Faire ensemble, c'est aussi vivre toustes ensemble !

À l'approche des élections municipales, je tenais à vous adresser ce dernier message pour vous rappeler le sens de mon engagement. Ces dernières années, ce mandat a constitué un défi majeur pour moi. J'ai gardé comme objectif de défendre l'intérêt général et de faire entendre votre voix. J'ai gardé la volonté de défendre les dossiers qui me semblaient essentiels et je suis restée à votre écoute.

Initialement, cet engagement, je l'ai fait au sein d'un collectif avec une vision commune. Nous avions la volonté de construire ensemble, de donner du sens à la participation. Nous voulions des commissions, véritables lieux de co-construction et d'échanges. Nous avons espéré une ouverture des instances aux habitants. Mais voilà, les décisions sont d'ores et déjà établies dans les commissions. Les conseils restent silencieux. La participation est réservée aux élu-es et il n'y a pas de construction commune. Ce fonctionnement descendant a étouffé l'esprit collaboratif qui faisait la force de notre groupe. Au fil du mandat, je l'ai vu se déliter, jusqu'à me retrouver seule. Les plus engagés ont été découragés.

Aujourd'hui, j'ai fait le choix de ne pas me porter candidate. Cette décision n'est pas un retrait, mon engagement reste fort. Je reste investie auprès de notre tissu associatif, caritatif et coopératif. Je m'engage syndicalement pour défendre le métier d'AESH (accompagnant.e d'élève en situation de handicap). Un combat pour la reconnaissance d'un métier essentiel et la nécessité d'une inclusion scolaire réelle. Nous ne voulons plus d'AESH maintenues dans la précarisation pour effectuer un travail essentiel dans nos écoles.

Je tiens à remercier le collectif, les habitant.es, pour votre soutien, vos questionnements et les débats. C'est dans les échanges que vit la démocratie.

Je remercie les agent.es, employé.es, technicien.nes de la commune. Un réel pilier du bon fonctionnement de la commune.

Je souhaite que la future équipe municipale redonne toute sa place au travail collectif, à la transparence et à l'écoute. Une commune se construit avec et pour ses habitants.

Je vous souhaite une année débordante de bienveillance, de respect, d'écoute, de débats et d'ouverture à l'autre. Faire ensemble, c'est aussi vivre toustes ensemble ! ♦

Pour Un autre Châteaulin est possible, Céline Lehuédé

HABITAT

Des logements à la place de l'ancienne piscine

Les travaux pour la construction de 38 logements sur le site de l'ancienne piscine de Châteaulin vont démarrer en début d'année. Livraison et mise en location prévues en fin d'année 2027.



FACILE À LIRE ET À COMPRENDRE



- ▶ Un bâtiment de deux étages va être construit rue de la piscine.
- ▶ Il y aura 38 logements à louer avec terrasse et balcon.
- ▶ Les logements seront proposés à la location par Brest métropole habitat
- ▶ Le coût du projet est d'un peu plus de 6,3 millions €.

Tout a commencé avec la vente par la Ville de Châteaulin du terrain de 5334 m² situé rue de la Piscine. Cette cession s'est accompagnée de plusieurs conditions fixées à l'acquéreur afin de garantir un projet de qualité, en accord avec les objectifs de la commune en matière d'urbanisme et de protection de l'environnement.

Des logements destinés à la location

Porté par Nexity Promotion Bretagne et le bailleur social Brest métropole habitat (Bmh), le projet prévoit la construction de 38 appartements avec balcon et terrasse. Le bâtiment, équipé d'ascenseurs, comptera 4 niveaux (rez-de-jardin, rez-de-chaussée, premier et deuxième étages) et

comprendra :

- 10 T2 de 46,5 m²
- 20 T3 de 63,5 à 73,2 m²
- 8 T4 de 81,3 à 85,4 m²

Ces logements seront proposés uniquement à la location, avec des loyers adaptés aux revenus des habitants, de 300 € pour un T2 jusqu'à 750 € pour un T4. La résidence disposera par ailleurs de 38 places de stationnement, dont 2 réservées aux personnes à mobilité réduite. Un local dédié accueillera les vélos.

6,3 millions € de travaux

Côté conception, l'architecte chargé de l'opération a conservé quelques vestiges du site de l'ancienne piscine, comme le talus boisé situé au Sud. Le bâtiment a été conçu conformément aux normes environnementales en vigueur. Pour le chauffage, les logements seront équipés de chaudières à gaz individuelles, répondant aux exigences de la réglementation RE 2020. Entrée en vigueur le 1^{er} janvier 2022 pour les constructions neuves, cette réglementation impose notamment de réduire la consommation d'énergie, d'améliorer l'isolation des logements et de limiter les émissions de gaz à effet de serre.

Le projet représente un budget d'un peu plus de 6,3 millions d'euros, financés à 97,5 % par Bmh et 2,5 % par diverses subventions. Le bailleur social (Bmh) recevra un financement de 101790 € de l'État, et un second de 60 000 € de la Communauté de communes Pleyben-Châteaulin-Porzay. ♦





LÉA JAMELOT & ÉMERIC LAINÉ

Farouches défenseurs du canal et du kayak

Ils partagent un même attrait pour les sports nautiques et le canal de Nantes à Brest. Rencontre avec Léa Jamelot, ancienne kayakiste de l'équipe de France, et Émeric Lainé, moniteur au club *Aulne Canoë Kayak* de Châteaulin.



Ils sont tombés dans la marmite du kayak quand ils étaient petits. Native du Bas-Rhin, l'athlète de haut niveau Léa Jamelot a donné ses premiers coups de pagaie sur le canal de Nantes à Brest à seulement 9 ans. « J'ai commencé au club nautique de Saint-Thois lors d'une colonie de vacances. Ce sport m'a tout de suite plu. J'ai aimé le côté aventure et le fait d'être en pleine nature », raconte-t-elle. Émeric Lainé, moniteur au club de Châteaulin, a débuté le kayak au même âge, à Plancoët, dans les Côtes-d'Armor. « J'ai aimé le contact avec l'eau, le fait d'être au milieu de la nature et de pouvoir s'évader », se souvient-il.

Donner le goût de la glisse

Les deux sportifs transmettent aujourd'hui leur passion, chacun à leur manière. Arrivé à Châteaulin en 2018, après un passage à la Réunion, Émeric Lainé donne des cours aux jeunes licenciés du club de la ville et aux scolaires. « J'essaie de faire de chaque sortie une découverte. Le canal est un magnifique terrain d'exploration où l'on se sent un peu coupé du monde. »

De son côté, Léa Jamelot, mise sur son expérience pour inspirer. L'ex-membre de l'équipe de France et compétitrice aux Jeux olympiques de Rio (2016) et Tokyo (2020) a ainsi traversé le canal de Nantes à Brest à la pagaie l'été dernier. Elle a parcouru 400 km en 13 jours.

Le canal sur grand écran

Le périple de Léa Jamelot a été retracé dans une websérie YouTube : *Léa de Nantes à Brest*, ainsi qu'un documentaire du même nom. Diffusé sur Tébéo, ce film a également été présenté dans plusieurs salles de cinéma en Bretagne l'automne dernier. Deux avant-premières ont eu lieu à Châteaulin, les 2 et 4 octobre 2025. Un long métrage consacré à la reconversion professionnelle de la sportive, *Léa, la vie d'après*, a par ailleurs été projeté au cinéma l'Agora, le 11 décembre 2025.

Zoom sur Aulne Canoë Kayak

Association ouverte à tous, adultes et enfants, l'*Aulne Canoë Kayak* propose la découverte et la pratique du canoë, du kayak et du stand up paddle en rivière ou en mer. Encadré par une équipe expérimentée, le club offre des séances techniques, des formations à la sécurité et des stages de perfectionnement. Des locations de canoës, kayaks et paddles stables et insubmersibles permettent également une pratique en toute sécurité sur l'Aulne.

49, quai Robert Alba
29150 Châteaulin
06 35 92 37 72
aulnecanoekayak@gmail.com
www.ack.bzh



Un autre point de vue sur le canal

« À travers cette expérience, je voulais montrer combien il est magique de découvrir une ville depuis l'eau, entre les berges qui nous encadrent et les monuments qui se dévoilent au fil du parcours. C'était aussi une belle manière de faire connaître le canal dans toute sa longueur et de sensibiliser à sa préservation », s'enthousiasme la sportive. Un enjeu auquel le club de kayak de Châteaulin est également particulièrement attentif. Chaque année, les bénévoles invitent les habitants à participer à plusieurs opérations de ramassage de déchets. Une autre façon de passer à l'action. ♦



FACILE À LIRE ET À COMPRENDRE

- ▶ **Léa Jamelot** est une kayakiste qui a participé aux Jeux Olympiques de 2016 et 2020.
- ▶ L'été dernier, elle a traversé le **canal de Nantes à Brest** en 13 jours.
- ▶ **Émeric Lainé** est moniteur de kayak au club de Châteaulin.
- ▶ Le club de Châteaulin organise des **ramassages de déchets** pour lutter contre la pollution dans le canal et sur les berges.